



Modernizace areálu břeclavského koupaliště

I letos břeclovské koupaliště otevřelo návštěvníkům své brány 1. června. Už brzy jej navíc čeká rozsáhlá modernizace. Ta samozřejmě neohrozí letošní sezonu. Také příští rok Břeclavané o sezonní plavání na letním koupališti nepřijdou. Rekonstrukce je totiž plánovaná předběžně na 1. září 2024. Hotovo by mělo být do 1. června 2025. Pracovat se tedy bude mezi sezonami tak, aby lidé nepřišli o letní koupání. Sezonu 2025 by si tak už návštěvníci mohli užívat na

kompletně zmodernizovaném koupališti.

Město aktuálně připravuje projektovou dokumentaci pro provedení stavby. „Do prováděcí dokumentace zapracováváme připomínky architektů, ale i ty vzešlé z anket, které se zúčastnilo víc než tisíc lidí. Vyžádali jsme si i odbornou oponenturu, což je výrazně nad rámec běžné projekční činnosti. Pro Břeclav jde o stavbu dekády, a tomu musí odpovídat i míra odpověd-

nosti, se kterou k ní přistupujeme,” uvedl místostarosta Břeclavi Jakub Matuška.

Termín modernizace krytého bazénu je stanoven na 1. května 2024. Oba termíny (modernizace letního koupaliště i krytého bazénu) vyplývají z předběžného harmonogramu vůbec největší připravované investiční akce města. Provozovatel krytého bazénu proto již omezuje platnost ročních permanentek. Ti, kteří si roční permanentky

ještě chtějí zakoupit, proto musí počítat s tím, že budou platné pouze do 30. 4. 2024. V případě, že bude termín rekonstrukce krytého bazénu posunut, zůstává platnost permanentky maximálně 12 měsíců od data jejího zakoupení.

Náročná kompletní rekonstrukce krytého bazénu by měla trvat 18 až 24 měsíců. Nejspíše by se tak měli plavci do bazénu vrátit v květnu roku 2026. (sol, dav)



Dřevěný most na Pohansko se dočká oprav

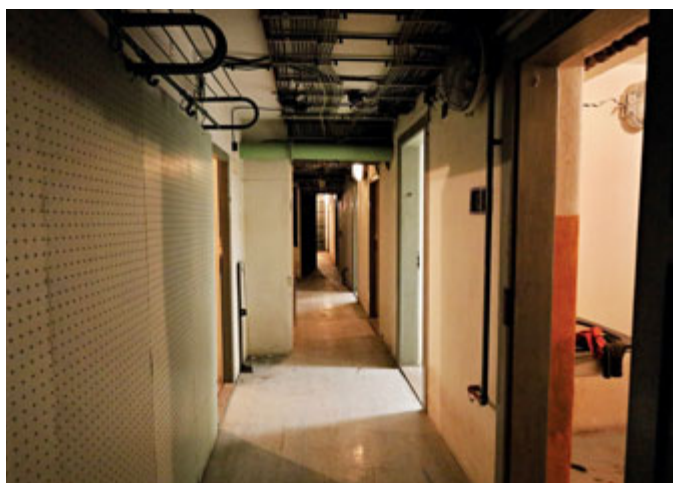
Dřevěný most vedoucí přes Dyji na Pohansko ze směru od Poštorné se nad řekou klene už téměř 60 let. Tenkrát jej postavila na komunikaci podél hranic (tzv. signálce) pohraniční stráž. V devadesátých letech minulého století most připadl do vlastnictví Města Břeclavi.

„Vzhledem k narůstající oblibě cykloturistiky je trasa na Pohansko a Soutok přes tento most každou sezonu hojně využívána a břeclavská radnice má zájem na tom, aby zůstal zachovaný a udržovaný,“ říká starosta Břeclavi Svatopluk Pěček. Nyní most není v nejlepší kondici a potřebuje opravy. „Na most nesmí

motorová vozidla, která jej vzhledem ke své hmotnosti neúměrně zatěžovala. Počítáme s tím, že most bude nadále sloužit výhradně pro pěší a cyklisty. Vloni jsme vyměnili mostní trám, protože se most začal nahýbat. Letos jsme na zábradlí nechali umístit provizorní opatření v podobě pletiva a vjezdu motoro-

vých vozidel jsme zamezili masivní zábranou. Příští rok počítáme s větší opravou, která bude zahrnovat výměnu celé mostovky a zábradlí,“ vysvětlil starosta s tím, že opravu mostu by měla zčásti zaplatit dotace.

(dav)



Protiatomový kryt v centru města

Bývalý protiatomový kryt z padesátých let minulého století pod administrativní budovou břeclavské radnice na náměstí je zatím veřejnosti nepřístupný. Ve spleti místností propojených chodbami jsou k vidění zabezpe-

těné bedny s filtry a maskami, staré telefonní rozvody a další vybavení. Nechybí sprcha, toalety, strojovna, velitelská místnost, telefonní ústředna nebo velká nádrž na pitnou vodu a nouzové průlezy.

V příštích letech by kryt mohl sloužit třeba jako součást výuky školáků nebo jako turistická atrakce. „Museli bychom samozřejmě kryt opravit, upravit a sehnat ideálně správce, který se v minulosti pohyboval v oblasti

civilní obrany obyvatelstva a věděl by, o čem poutavě povídat,“ zmínil možné budoucí plány břeclavský starosta Svatopluk Pěček.

(dav)

Obchvat by mohl sloužit již od roku 2027



Vážení občané Břeclavi, opravdu velmi mě těší, že se v posledních měsících a letech se ve věci obchvatu udělalo mnohem více než za uplynulá desetiletí. Jsem rovněž rád, že Vám mohu oznámit, že se břec-lavský obchvat posouvá tím správným směrem i nadále.

V květnu nás investor akce, Ředitelství silnic a dálnic (ŘSD), ujistil, že obchvat Břeclavi nadále patří mezi priority, což je v době šetření a škrťů nanejvýš dobrá zpráva. Jak už jsme Vás informovali, veškerá kompenzační opatření, která vyváží vliv obchvatu na životní prostředí, jsou účinná a funkční. Dokončený už je také pyrotechnický průzkum v trase obchvatu.

Ke změně dochází u záchran-ného archeologického výzkumu, který měl původně navázat na pyrotechnický průzkum. ŘSD se však rozhodlo archeologický průzkum přimknout až k samotné realizaci stavby.

Vykoupeny jsou více než ¾ pozemků v trase obchvatu, příští rok se ŘSD bude věnovat výkupu těch zbývajících po vydání

společného povolení, které upřesní vymezení pozemků, které je ještě potřeba vykoupit.

Letos na podzim chce ŘSD po obdržení stanovisek všech dotčených orgánů a účastníků řízení podat žádost o společné povolení stavby břec-lavského obchvatu u Krajského úřadu. V roce 2024 by tak konečně mohlo dojít na vlastní zahájení stavby.

Současně s tím, kdy ŘSD bude čekat na vydání stavebního povolení, připraví podklady pro výběrové řízení na zhotovitele stavby. V polovině roku 2024 by měla být vypsána soutěž, z níž vzejde jméno firmy, která stavbu za 2,5 miliardy korun bude realizovat. V ideálním případě by soutěž měla trvat čtyři měsíce a její vítěz by mohl ještě v témže

roce začít stavět. Obchvat by pak mohl být uveden do provozu v roce 2027.

Vybudováním silničního obchvatu na komunikaci I/55 kolem Břeclavi dojde především k dlouho očekávanému odvedení tranzitní dopravy z centra města, včetně zásobování průmyslových oblastí na jihu a západě města.

Ve věci obchvatu jsem již s ŘSD a dotčenými orgány absolvoval opravdu mnohá jednání, na kterých jsem jako starosta města apeloval na to, aby se věci ohledně obchvatu daly do pohybu. To samozřejmě budu dělat i nadále a věřím, že v dohledné době se Břeclav a její obyvatelé obchvatu města konečně dočkají.

Bc. Svatopluk Pěček,
starosta Břeclavi

Dopravní hřiště bude větší

Milionovou dotaci na rozšíření dětského dopravního hřiště za bývalým cukrovarem získala Břeclav z Jihomoravského kraje. Minulý týden o tom rozhodli krajští zastupitelé. Dotace pokryje dvě třetiny nákladů, díky kterým se dopravní hřiště rozšíří a přibude nová cvičná plocha pro trénink jízdy zručnosti.

„Břeclav pravidelně hostí dopravní soutěže mladých cyklistů. Absenci vhodné plochy pro jízdu zručnosti jsme dosud řešili uzavírkou cyklostezky na nábřeží. Tato starost do konce letošního roku, kdy by mělo být rozšíření dopravního hřiště hotové, odpadne,“ uvedl starosta města Svatopluk Pěček.

Kraj nepřispívá na modernizaci sportoviště, které využívají k výuce dopravní výchovy školy z celého správního obvodu Břeclavi, poprvé. Finančně již v minulosti podpořil stavbu učebny, venkovního zázemí a dovybavení jízdními koly, notebookem a nábytkem.

Mimo dopravní výchovy, kterou každoročně projdou stovky dětí, se na hřišti konají také příměst-

ské tábory a probíhají zde soutěže v rámci BESIPu a Týdne mobility. Kromě vlastního hřiště s dopravními značkami a světel-

nou signalizací je dětem k dispozici výuková místnost, vybavená audio-vizuální technikou včetně interaktivní tabule. K dispozici

jsou koloběžky, šlapací autíčka i kola.

(sol, foto dav)



Město se musí chystat na omezení skládkování

Šampionem v třídění odpadu mezi městy nad 10 000 obyvatel se v rámci Jihomoravského kraje za loňský rok stala Břeclav. Do tradiční soutěže nazvané „MY TŘÍDÍME NEJLÉPE“, kterou vyhlašuje Autorizovaná obalová společnost EKO-KOM, se přitom přihlásilo 670 obcí a měst. Třídění odpadů tak v Břeclavi stále více lidí považuje za samozřejmou součást odpovědného přístupu k životnímu prostředí. K ideálu přesto stále vede dlouhá cesta.

Každý obyvatel města vyprodukuje ročně zhruba 175 kilogramů směšného komunálního odpadu. Rok od roku roste poměr vyříděného odpadu - průměrně občané Břeclavi vyřídí více než 50

kilogramů papíru, plastu, skla, nápojového kartonu a kovů. Republikový průměr je však ještě o dvacet kilogramů příznivější. V třídění by tak měli být Břeclavané ještě důslednější - zvláště proto, že na tom v budoucnu budou záviset náklady, které město s likvidací odpadu bude mít.

Dnes město odpadové hospodářství stojí ročně téměř 40 milionů korun. K 600 korunám, jež za svoz a likvidaci odpadu platí sami občané, tak město musí na každého obyvatele doplatit ještě dalších více než 900 korun.

Náklady na odpadové hospodářství se přitom stále zvyšují. A další růst se dá očekávat také v sou-

vislosti s novou legislativou, která výrazně omezuje ukládání odpadů na skládce. Situaci nenažívají ani nepříznivé ceny pohonných hmot a energií.

Dnes se v České republice skládá zhruba polovina komunálních odpadů a nejinak je tomu v Břeclavi. Nový zákon o odpadech (č. 541/2020 Sb.) však počítá s úplně jinými čísly. V roce 2025 budou muset obce zrecyklovat 60 % komunálního odpadu, za dalších 5 let ještě o 5 % více a v kalendářním roce 2035 už 70 %. Příměrně s tím se postupně bude zvyšovat cena za tunu komunálního odpadu uloženého na skládce.

Obcím a městům, kde mají nedostatečně pilné třídiče, se tedy skládkování v následujících letech výrazně prodraží. Třídění odpadů už na úrovni domácností je jedním z nejdůležitějších kroků k úspěšné recyklaci odpadů, která je cílem novelizace zákona. Recyklovatelný materiál nemá končit spolu s ostatními odpady na skládce, ale má být znovu využit jako vstupní surovina pro vznik nových výrobků.

Recyklace může městu, potažmo občanům, ušetřit velké peníze, které pak mohou být využity pro potřeby Břeclavi.

(sol)



Komáři v Břeclavi

Po několika letech klidu Břeclav znovu čelí vyššímu množství komárů. Zaplavení částí lužních lesů po dubnových deštích vytvořilo vhodné podmínky pro masivní rozvoj komářích populací.

„Postupujeme důsledně podle pokynů Krajské hygienické stanice, která dlouhodobě monitoruje aktivitu komárů na jižní Moravě. Na základě jejího doporučení město bezodkladně zajistilo distribuci biologického přípravku VectoBac na likvidaci komářích larev. Kvůli ochraně obyvatel, návštěvníků, ale i zvířet v oborách bylo ošetřeno několik hektarů podmáčené vodní plochy,“ uvedl starosta Břeclavi Svatopluk Pěček.

Lesníci ošetřili okolí zámečku Pohansko, ale i další lokality obory Soutok, pracovali také v Kančí oboře, dále pak u Lednice, Lanžhota či Kostic. Výhodou použití insekticidu VectoBac je skutečnost, že jde o přípravek působící na biologické bázi, jeho účinné složky se přirozeně vyskytují v malém

množství i v lesních ekosystémech. Účinkuje specificky jen na larvy komárů. Během 24 hodin dochází na ošetřených plochách k masivnímu úhynu larev.

Kukly a dospělci jsou však již mimo dosah účinnosti tohoto přípravku. A protože v různých částech lesa jsou komáři v různých vývojových stádiích, nelze komáří populaci zlikvidovat zcela stoprocentně. Lidé se musí již spolehnout na osobní repelenty či modernější 3D repelenty, které vytvoří prostorovou neviditelnou clonu pro komáry, mouchy a další hmyz.

Plošný postřik dospělců, případně bariérový postřik na okraji města, v tuto chvíli doporučený není. Problém je zejména v tom, že účinné insekticidy nejsou selektivní a mohly by zlikvidovat i jiné druhy hmyzu včetně včel. Od doby poslední komáří kalamity, kdy byly tyto insekticidy použity, se navíc v tomto směru výrazně zpřísnila evropská legislativa.

(sol)



Při cvičení likvidovali fosfor

Nejzkušenější jednotkou v ČR v oblasti zpracování žlutého fosforu jsou hasiči břeclavské Fosfy. Jejich znalosti jsou žádané i ze strany Hasičského záchranného sboru ČR při akcích, kde hraje roli právě fosfor nebo jeho deriváty. Hasičská jednotka Fosfy tak přispívá k rychlému a bezproblémovému zvládnutí mimořádných událostí tohoto druhu.

Likvidaci požáru způsobeného právě únikem žlutého fosforu při jeho přečerpávání si v květnu v areálu Fosfy vyzkoušely při cvičení složky Integrovaného záchranného systému. Pro vedení společnosti Fosfa a.s. je oblast zlepšování bezpečnosti osob a ochrany před vznikem požáru jednou z hlavních dlouhodobých priorit. Žlutý fosfor je extrémně hořlavá látka, u které dochází na vzduchu ke samovznícení, rychle hoří a uvolňuje přítomný hustý, bílý, dráždivý dým.

K jednotce sboru dobrovolných hasičů Fosfa přijeli po vyhlášení poplachu také profesionální i dobrovolní hasiči z Poštorné a Staré

Břeclavi. Jednotky si v rámci cvičení ověřily, že fosfor není výbušný a jeho zplodiny hoření nejsou toxické. Jedním z cílů cvičení bylo také informování občanů bydlících a pracujících v blízkém okolí Fosfy, na kterém kromě hasičů spolupracovali také městští strážníci. Spuštěna byla rovněž siréna v Poštorné na Gagarinově ulici.

Cvičení se zúčastnil i starosta Břeclavi Svatopluk Pěček, který se zajímal především o to, jak by byla zabezpečena bezpečnost občanů v zóně havarijního plánování a jak zajišťuje Fosfa požární bezpečnost. Nejen on kvitoval informaci, že do konce roku bude modernizován automatický hasičský systém, který bude dohlížet na celou cestu fosforu výrobním procesem a případný požár tak zlikviduje už v zárodku. Hasičská jednotka Fosfy je moderně vybavena a vedení společnosti neustále pokračuje v inovacích, které přispívají k bezpečnosti provozu, a tím i občanů Břeclavi.

(juh, dav)

Radnice chce ze zámku hotel

Břeclavský zámek by se v budoucnu mohl proměnit na hotel. Město už má hotový návrh studie proveditelnosti a také akční marketingový plán, jak ambiciózního cíle dosáhnout. Prostřednictvím agentury CzechInvest nyní hledá partnera, který by se s městem do přestavby pustil formou PPP projektu.

„Opakovaně jsme se pokoušeli získat na rekonstrukci zámku peníze z různých dotačních titulů, bohužel neúspěšně. Bez dotace je přítom oprava zámku s aktuálním rozpočtem asi 500 milionů pro město nedosažitelná,“ vysvětluje starosta Svatopluk Pěček s tím, že získání dotací komplikuje i fakt, že zámek není národní kulturní památkou, nýbrž pouze kulturní památkou.

Potencionálního partnera, který by do přestavby památky investoval, město hledá ve spolupráci s agenturou CzechInvest. Oslovuje například zahraniční řetězce, které již mají s přestavbou památek na hotelová zařízení zkušenosti. Vkladem města do tohoto partnerství by bylo již vydané stavební povolení na rekonstrukci zámku, které Břeclav neustále udržuje v platnosti.

Využití zámku jako hotelu město vybralo na základě doporučení architektů a zkušených analytiků s lokální i mezinárodní expertizou. Hotel by mohl nabídnout až 7 multifunkčních konferenčních a kongresových sálů až pro 551 osob. Společenské prostory by mohly sloužit k oslavám, svatbám, festivalům, kongresům, školením i různým setkáním. V zámeckých prostorách je možné vybudovat dle aktuálního návrhu do 65 pokojů – v různých poko-

rových kategoriích a s rozlohou od 25 do 75 m² a vždy v minimálně dvoulůžkovém obsazení. V parkovací podnoži lze vybudovat podzemní garáže. Nezanedbatelným faktem je i to, že v hotelu by mohlo najít práci až 50 zaměstnanců.

Cílem je zachovat genius loci zámku a jeho okolí a při přestavbě ponechat přiznané historické prvky.

V Břeclavi dnes funguje jediný hotel, navíc stojící mimo intravilán města. „Narážíme na to například u firemní klientely. Břeclavské firmy své klienty a partnery ubytovávají v Brně, Mikulově, dokonce i Znojmě. Nemohou si tu udělat konferenci či pracovní setkání,“ poukazuje místostarosta Jakub Matuška na situace, kdy hotel odpovídající kvality Břeclavi nejvíce chybí. Optimisticky vidí i možnosti využití hotelu turisty. „Cestovní ruch roste, vrací se na předcovidovou úroveň. A jižní Morava je nejnavštěvovanější region v zemi,“ poznamenal.

Hotel v Břeclavi by mohl těžit z pozice Břeclavi coby důležitého dopravního uzlu, k jehož významu do budoucna přispěje i dobudování dálnice D55. Město leží na pomezí tří států, je vstupní branou do Lednicko-valtického areálu a do budoucna i do chystané chráněné krajinné oblasti Soutok. Služby by v hotelu mohli využít i cykloturisté projíždějící po oblíbené mezinárodní cyklostezce, která prochází v bezprostřední blízkosti zámku. (sol)

V souvislosti s projektem vzniká webová stránka. Její pracovní verzi najdete zde: <https://hotelzamekbreclav.cz/>



Setkání s podnikateli

K neformálnímu setkání a diskuzi nad zásadními investičními akcemi i plány na rozvoj Břeclavi pozvalo vedení města podnikatele a významné zaměstnavatele, kteří na území Břeclavi působí. Navázali tak na tradici společných debat, která byla na dva roky přetržena. Předloni setkání zhatilo tornádo, loni se v tomto období řešila uprchlická krize související s válkou na Ukrajině.

Na setkání, které město pořádalo ve spolupráci s agenturou

CzechInvest a Okresní hospodářskou komorou, se probírala důležitá témata. Zástupci Ředitelství silnic a dálnic představili, v jakém stádiu je příprava obchvatu. Hovořilo se o stěžejních investicích města, ať už jde o rekonstrukci koupaliště, domova seniorů, revitalizaci cukrovaru či přestavbu přednádraží. Na přetřes přešlo i téma energií, sucha, plánované Chráněné krajinné oblasti Soutok, odlivu obyvatel či spolupráce podnikatelů a škol.

(sol, foto dav)

Město Břeclav nabízí:

ZAMĚSTNÁNÍ

Aktuální pracovní příležitosti naleznete na:
<https://breclav.eu/urad/pracovni-mista>
nebo QR



ZTRÁTY A NÁLEZY

Aktuální seznam nalezených věcí je k dispozici na:
<https://www.mpbv.cz/>
nebo QR





OPRAVUJEME OKNA A ŽALUZIE

TEL: 739 029 037

- utrhnutý silon, řetězky
- nové žaluzie
- okna, která drhnou
- oprava kování

AZEL COMPANY S.R.O. | WWW.AZEL.CZ

Sociální služby v Břeclavi

Remedia Plus

Dvacet sedm let funguje na Břeclavsku nezisková organizace Remedia Plus, která pomáhá seniorům, lidem s postižením nebo onemocněním a jejich rodinám, aby se začlenili do společnosti a mohli důstojně a plnohodnotně prožít svůj život. Jak vypočítává její ředitelka Jarmila Pěčková, za tu dobu poskytla služby více než čtyřem tisícům klientů v Břeclavi a jejím okolí.

Kolik dnes máte zaměstnanců a komu pomáhají?

Remedia Plus má kolem 70 zaměstnanců, z toho přímo s klienty pracuje 64 zaměstnanců. Každý měsíc poskytneme služby v průměru 166 klientům a to od dětí až po seniory prostřednictvím šesti registrovaných sociálních služeb.

Jaké to jsou?

Denní stacionář a Integrované centrum poskytují ambulantní služby pro děti i dospělé s mentálním a kombinovaným postižením i autismem a jejich rodiny. Domovinka zahrnuje domov se zvláštním režimem, který poskytuje pobytovou službu pro osoby s poruchami

paměti, zejména Alzheimerovou chorobou, demencí nebo po mozkových příhodách, které v důsledku svého onemocnění potřebují pravidelnou pomoc jiné osoby. Odlehčovací služba nabízí denní a krátkodobé pobytové služby pro osoby, o které je dlouhodobě pečováno v domácím prostředí. Cílem služby je poskytnout nezbytný odpočinek pečujícím osobám a zároveň klientům zabezpečit příjemné a bezpečné prostředí.

Posledním pilířem je pečovatelská služba a osobní asistence. Co představuje?

Pečovatelská služba pomáhá klientům se sníženou soběstačností v jejich vlastním prostředí. Cílem je naplnění základních potřeb klienta, a to od hygieny, péče o svou osobu a domácnost, podání stravy, ale také pomoc při uplatňování práv klienta. V přímé péči s klienty máme 16 pracovníků. V loňském roce jsme za 139 klienty najezdili přes 150 tisíc kilometrů. Cílem služby osobní asistence je pomáhat a motivovat klienty k rozvoji nebo zachování jejich

schopností a dovedností. Má umožnit seniorům nebo osobám se zdravotním postižením žít běžným způsobem života ve svém přirozeném prostředí.

Gró vaší činnosti tedy tvoří pomoc seniorům?

Ano, ostatně pečovatelská služba byla první, kterou jsme v roce 1996 začali poskytovat. Ale v ambulantní péči máme i mnoho dětí a dnes už také mladých dospělých, kteří odrostli našemu stacionáři. Jak se posouvá tato věková hranice, musíme se našimi službami přizpůsobovat také jejich potřebám. Proto jsme zavedli například i asistentky intimity, vztahů a sexuality, které se s klienty snaží najít tu správnou cestu k naplnění jejich osobních potřeb. Kromě integračního centra a denního stacionáře pracují i s některými klienty v rámci terénní služby.

Vaše profese je nesmírně náročná. Jak velká je fluktuace zaměstnanců?

Pohybuje se mezi dvaceti a třiceti procenty. Zejména u terénních služeb, které jsou náročnější na čas i na psychiku. V pobytových a ambulantních službách máme tým poměrně stabilizovaný.

Jak dlouho trvá, než přijmete nového klienta?

U terénních služeb může být čekací doba několik týdnů, ale většinou je kratší. U pobytových služeb můžeme přijmout nového klienta, teprve když se uvolní místo. Vytváříme klasickou čekací listinu, ale při přijímání nových klientů přihlížíme i k tomu, nakolik je jeho případ akutní. Například člověka, který je sám, nemá nikoho, kdo by se o něj staral a zapadá do cílové skupiny, což jsou osoby s demencí, upřednostníme. V pořadníku ale hraje velkou roli i psychický boj rodiny. I když se dostanou na přední místo, rozhodnou se mnohdy ještě se o svého příbuzného starat sami. A postoupí své místo dalšímu.

Co je vaším cílem do dalšího roku či let?

Dlouhodobě bychom chtěli budovat síť podporovatelů a partnerů. Naším vysněným cílem je pak získat vlastní prostory. Na prostorové možnosti narážíme zejména u denního stacionáře.

Remedia Plus z.ú.
U Nemocnice 3066/1
690 02 Břeclav
Telefon: 519 326 748
E-mail: info@remediaplus.cz

Příspěvky zastupitelských klubů

Na Pohansku vznikne nová expozice

Z důvodu instalace nové expozice věnované Velké Moravě bude v letošní letní sezoně pro návštěvníky uzavřen interiér záměčku Pohansko.

Oceňuji, že se Město Břeclav společně s MMG Břeclav k tomuto kroku rozhodlo. Pohansko má pro poznání historie raného středověku v našem regionu výjimečný význam a zaslouží si novou a interaktivní expozici odpovídající technické úrovni 21. století. Lo-

kalita je zejména z tohoto důvodu jedním z nejvyhledávanějších výletních cílů nejen zájemců o památky slovanského osídlení, ale také o mimořádně půvabnou krajinnou scenérii lužního lesa.

Výhledově se řeší také vznik zábavně vzdělávací trasy v blízkém okolí, která připomene, jaký pozitivní vliv měla tvořivá činnost knížecího rodu Lichtensteinů na zdejší krajinu, zejména na vznik obory Sou-

tok, a rovněž památníky československého předválečného opevnění nebo nechvalně proslulé „železné opony“. K těm posledně jmenovaným patří např. tzv. „dřevěňák“, který by měl projít rekonstrukcí.

Všechny tyto kroky jsou důležité pro kulturně společenský rozvoj lokality Pohansko, která má potenciál se stát skutečnou perlou Břeclavi.

V této souvislosti je nesmírně

důležité, a o to se pokusíme zasadit, aby se Městu Břeclav podařilo dovést do zdárného konce probíhající jednání o vyhlášení CHKO Soutok a rovněž zapsání lokalit velkomoravských památek Pohansko, Vally u Mikulčic a Staré Město u Uherského Hradiště do seznamu památek kulturního dědictví lidstva UNESCO.

Bc. Petr Holobrádek,
zastupitel za
Mladé a Neklidné

LETECKÝ DEN

24.-25.6.2023 | Letiště Břeclav

**Aeroklub
BŘECLAV**

10:00-13:00

Vyhlídkové lety pro veřejnost letadlem a vrtulníkem, statické ukázky letadel.

10:00-16:00

Pozemní technika Armády ČR a Policie ČR.

13:00-15:00

Průlet **Boeing 737 (pouze v sobotu)**

Akrobacie Extra 300 SR – Martin Šonka

P-51 Mustang

Flying Bulls

Pilatus PC-12 (pouze v neděli)

AN-2 výsadek paragánů

Akrobacie Yakovlev Yak-55M - Karel Kuthan

Boeing Stearman

T-34 Mentor

skupina Z-37 Čmelák

Vrtulník Robinson R-44

Aerovlek s kluzákem Janus

Armáda ČR a Policie ČR – pozemní ukázky

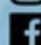
15:00-18:00

Vyhlídkové lety pro veřejnost letadlem a vrtulníkem.

V případě dotazů nás neváhejte kontaktovat na našich sociálních sítích.

www.aeroklubbreclav.cz

 aeroklubbreclav

 Aeroklub Břeclav



Naskenujte pro nákup vstupenky

VSTUPNÉ

250 Kč

do 19.6. (předprodej)

300 Kč

(předprodej nebo na místě)

Děti do 15 let
ZDARMA



Po celý den zajištěno občerstvení a doprovodný program pro děti.

Změna programu vyhrazena.



jihomoravský kraj



Spolupráce Švédů a Břeclavanů

Skupina studentek a studentů z břeclavského gymnázia a z partnerské školy ve švédském městě Skelleftea spojili v Břeclavi znovu své síly a pokračovali v práci na společném projektu Erasmus+.

Do projektu s názvem EcoBiz: Environmentally Friendly Student Enterprise, jehož tématem je podpora podnikavosti na školách a ekologická udržitelnost, jsou zapojeni žáci z Gymnázia Břeclav a z Anderstorspgymnasiet Skelleftea ve Švédsku. Osmnáct švédských studentů a dvě pedagogky strávili v Břeclavi poslední dubnový týden. Jejich návštěva navazovala na předchozí mobilitu, během které byli Češi týden v Skelleftea, a tak mohli společně pokračovat v rozdělané práci.

Cílem projektu je vyměnit si know-how o fungování studentských firem a také zjistit, jak v obou zemích řeší velké firmy otázky ekologie. Jedním z témat

bylo i třídění a zpracování komunálního odpadu. Jak se s tím vypořádává Břeclav, seznámil hosty i naše žáky učitel Petr Škoda, který za celým tímto projektem stojí.

Součástí programu byla také návštěva firmy Fisher Scientific v Brně, kde se vyvíjí a vyrábí špičkové elektronové mikroskopy a spektrometry. Ochranu životního prostředí zde považují za jednu ze svých priorit. Firma podporuje bezemisní dopravu, velká část zaměstnanců dojíždí do práce na kole, střechu budovy z části pokrývá vegetace a zároveň na ní najdete jednu z největších solárních elektráren svého druhu v ČR. Pět dní, které v Břeclavi Švédci strávili, bylo vyplněno nejen prací na projektu, ale také poznáváním našeho města a okolí, české kuchyně a způsobu života.

Projekt je financován z prostředků Evropské unie Erasmus+.



Mladí výtvarníci

V květnu bylo v učebně Duhovky na ZŠ Na Valtické nebývale rušno. Soňa Hošková z břeclavské Duhovky uspořádala pro žáky 6.B přednášku s praktickou ukázkou grafických technik. Tentokrát to byl oblíbený linoryt a monotyp. S organizací pomáhala učitelka výtvarné výchovy Veronika Netu-

šilová s asistentkou Bárou Baccovou. Ukázkou vedl známý břeclavský grafik František Schulz. Nejprve žáky seznámil s technikou a předvedl práci s rydlem. Na základě připravené kresby si žáci vyryli matrice, které se pak tiskly na grafickém lisu a vnikly úžasné originály. (fs)

Setkání s vědou

Setkání s vědou na břeclavském gymnáziu, tentokrát na téma Klimatická změna, začalo výzvou Dostaň se do školy ekologicky. Do školy tak mnozí studenti a učitelé přišli pěšky, přijeli na kole nebo koloběžce.

Primáni společně se žáky některých břeclavských základních škol se postupně podívali do mobilního planetária, na hodinu moderní chemie, pobavili se ve fyzikálním divadle a nechali se od záchranářů z břeclavské nemocnice poučit o poskytování první pomoci.

Sekundáni si celé dopoledne navzájem představovali své výstupy z projektu Voda a terciáni si zahráli deskovou hru Lesárium, v níž se vžili do role majitele lesa. Do hry

Dr. Zdedil a pan Zdražil rozvíjející finanční gramotnost se ponořili kvartáni, kteří se i s pomocí počítačů snažili co nejlépe vyjit s rodinným rozpočtem. Starší žáci z vyššího stupně gymnázia si volili podle svého zájmu pětihodinový program z nabídky dvaceti čtyř přednášek a jiných aktivit.

Celý projektový den byl realizován ve spolupráci s organizací Lípka Brno financován prostřednictvím projektu Podnikavé dny v rámci Implementace KAP JMK II, jehož žadatelem je Jihomoravský kraj. Projekt je spolufinancován Evropskou unií. Na přípravě projektu a realizaci se z velké části podíleli i žáci gymnázia. (gar)



Školáci v lužním lese

Tři stovky dětí z břeclavských základních škol se během sedmi jarních dnů seznámily s přírodou v okolí Břeclavi. V rámci přírodovědných exkurzí pod záštitou Zdravého města Břeclav provedl ekolog Filip Šálek Kančí oborou školáky z patnácti tříd.

Děti se poutavou formou výkladu přímo v terénu dozvěděly, které jarní byliny mohou v lužních lesích nalézt a které z nich lze dokonce i ochutnat. Školáci probrali také ochranu stromů

důležitých k hnízdění ptactva v lužních lesích. Břeclavský ekolog žáky poučil o záchraně ptačích mláďat, děti se zajímaly i o výstavbu ptačích budek.

Nejlakavější částí exkurzí byl terénní průzkum výskytu vzácných živočichů, kdy malí přírodovědci často poprvé mohli v přírodě pozorovat např. čolka, zábronožku, znakoplavku, potápníka nebo třeba žabí vajíčka.

(dav)

DOBA PRÁZDNINOVÉHO PROVOZU břeclavských mateřských škol 2023

ČERVENEC

Město MŠ Břetislavova
MŠ Hřbitovní

Poštorná MŠ Osvobození
Ch. N. Ves MŠ Na Valtické

SRPEN

Město MŠ U Splavu
MŠ Kupkova

Poštorná MŠ Okružní
Ch. N. Ves MŠ Kpt. Nálepky

Uzavření všech mateřských škol od 28. 8. 2023 do 1. 9. 2023 (přípravný týden).

Zahájení provozu mateřských škol 4. 9. 2023.



Školáci na úřadě

Jak to vypadá v obřadní síni, jak těžký je řetěz se znakem oddávajícího, kde úřaduje starosta a kolik kabelů je v serverovně, která zajišťuje bezproblémový chod všech počítačů městského úřadu? Nejen to si prohlédli studenti primy břeclovského gymnázia, kteří k návštěvě radnice využili den, kdy se v jejich škole skládá písemná část maturitní zkoušky. Od místostarosty Petra Vlasáka, který je

úřadem prováděl, se dozvěděli, kde hlasují zastupitelé, co všechno vedení města může vyřešit a co naopak neovlivní, jak fungují jednotlivé odbory úřadu a co si na něm mohou vyřídit. Ze všeho nejvíce ale primány nadchl bývalý protiatomový kryt. Ten je ukrytý pod budovou dřívějšího sídla úřadu a tvoří ho několik místností spojených chodbami a telefonními dráty. (sol)



Férová snídaně v Břeclavi

Břeclav se přidala k více než stovce míst v zemi, kde se konala Férová snídaně. Ta je vyjádřením podpory pěstitelů v zemích Afriky, Asie a Latinské Ameriky, kteří dlouhodobě čelí nejen dopadům klimatické změny, ale zejména nízkým výkupním cenám. Svou situaci zvládají lépe díky systému Fairtrade. Pěstitelé, kteří se do něj zapojí, dostávají za svou kávu, kakao nebo banány spravedlivě zaplacené, pěstují šetrně k životnímu prostředí a lépe čelí chudobě.

Férovou snídani, která na téma upozorňuje, pořádá město každý rok. „První Férovou sní-

dani jsme pořádali ještě s bleším trhem v podzámčí už před deseti lety. Jsem moc rád, že díky organizátorkám tato akce v Břeclavi stále žije. Přesně takové myšlenky s chutí podporujeme v rámci Zdravého města. Osvěta jako pohodové setkání lidí,“ řekl politik programu Zdravé město Břeclav Petr Vlasák.

Účastníci na snídani, kterou tentokrát hostilo centrum Bethesda, přinesli různé fairtradové a lokální potraviny. Osvěta včetně fairtrade přednášek proběhla i na základních školách.

(zč)

Školní fórum na Slovácké

Co by chtěli zlepšit ve své škole, co se jim nelíbí na městě a kam by ho chtěli posunout? To všechno školáci ze Základní školy Slovácká řešili v květnu na školním fóru. Akce, kterou zaštitilo Zdravé město, se bude pravidelně opakovat každý rok.

„Školní fórum je skvělá cesta, jak dostat pohled mladých k vedení školy i města. Kromě podnětů k řešení si navíc žáci budují i zájem o život ve městě, v němž žijí. Proto bych rád podobné setkání zopakoval i na podzim v dalších břeclovských školách,“ pochvaloval si místostarosta pro školství Petr Vlasák.

A jaké náměty z fóra vzešly? Ve škole by žáci ocenili třeba to, kdyby se neznámkovala vy-

tvárná a hudební výchova a tělocvik. Chybí jim posezení na chodbách, pohodlnější židle, ale třeba i zdravý bufet. Přáli by si víc výuky venku nebo zkrášení školního areálu.

Městu žáci vyslali vzkaz, aby vylepšilo kruhový objezd u Tesca. Ocenili by, kdyby v Břeclavi měli patnáctiletí více možností získat brigádu a přáli by si lepší využití centra Břeclave. Také se zabývali bezpečností v jeho okolí a v parku u gymnázia. Ve městě žákům chybí další most přes Dyji ve Staré Břeclavi a více restaurací. Zmiňovali ale mimo jiné i zavedení dotací pro opravu hotelů, opětovné využití obchodní akademie nebo potřeby více autobusových spojů.

(zč)



Den Země ve školách

Po celém světě se 22. dubna slaví Den Země. K události zaměřené na propagaci a podporu životního prostředí se v spolupráci se Zdravým městem připojily i břeclovské školy nebo Centrum volného času Duhovka. Děti ze ZŠ Jana Noháče přiložily ruku k úklidu města, a to ve Staré Břeclavi v okolí Dyje. Na téma ochrany přírody si povídali na knihovnických lekcích a třídy také vyráběly lapbooky ke Dni Země o třídění odpadu, ohrožených zvířatech i o tom, co Zemi škodí a pomáhá.

Celá škola se zapojila jednotným barevným oblečením dle barev planety Země – každý den v týdnu přišli školáci v jiné barvě. Environmentální týden pak vyvrcholil v Kančí oboře, kde děti ve spolupráci s Duhovkou plnili

úkoly a otázky o přírodě a životním prostředí.

Základní škola Na Valtické plnila projekt Nešlap, nelámej – Zemi pomáhej. Trval celý týden a byl plný aktivit spojených s ochranou životního prostředí. Děti uspořádaly sběr papíru, při kterém vytřídily 680 kg časopisů, novin a letek, uklízely ve školním areálu a jeho okolí, účastnily se besed na téma třídění odpadu nebo vyráběly hmyzí domečky. Ve škole nechyběla řada výtvarných aktivit spojených s tématem ochrany životního prostředí. Děti bavil také Modráckový den pro Zemi – modrou planetu, během něž se všichni oblékli do modrého a ozdobil modrými doplňky. Celkem na sobě měli 2 543 kusů modrého.

(zč)

Moderní expozice přivítá návštěvníky po prázdninách

V těchto dnech vzniká na zámečku Pohansko moderní archeologická expozice. Na co bude lákat návštěvníky, nám přiblížil ředitel Městského muzea a galerie Břeclav, které má zámeček ve správě, Petr Dlouhý.

Kde se vzala myšlenka na novou archeologickou expozici?

Původní expozice je z roku 2012 a řekl bych, že již neodpovídala současným trendům a požadavkům, kdy lidé chtějí být vtaženi do děje. Před dvěma lety jsme se tedy s vedením města dohodli, že začneme pracovat na přípravě nové expozice na zámečku Pohansko, která by v první fázi měla zahrnout vnitřní prostory a v té druhé následně i prostory venkovní. Shodli jsme se, že Pohansko je jeden z mála atraktivních turistických cílů a pro zachování zájmu turistů i místních s ním musíme pracovat. Další myšlenkou byla i možnost novou expozici krátkodobě odstěhovat, aby v hlavním sále mohly probíhat např. koncerty.

Na začátku roku 2022 jsme tak začali společně s kolegy z Masarykovy univerzity pracovat na vytvoření studie nové expozice. Jakmile jsme měli představu o tom, jak by vnitřní prostory měly vypadat a co by bylo vhodné prezentovat, odinstalovali jsme předchozí expozici. Zároveň jsme při přípravě podkladů na výběrové řízení na zhotovitele hledali dotaci, kterou bychom mohli alespoň část nové expozice zafinancovat, což se nám podařilo. Z Integrovaného regionálního operačního programu jsme na projekt „Expozice Pohansko“



získali 8,3 milionu korun. Náklady na novou expozici přesáhnou 10 milionů, takže více než 80 % nákladů bude hrazených právě z IROPu.

V čem bude nová expozice vlastně jiná?

Rozhodli jsme se, že nebudeme artefakty prezentovat jenom typickým způsobem vystavení ve vitrínách. To lidi už moc nebere. Nově bude expozice našlapána multimediálními prvky, dotykovými obrazovkami, pohybovými cidly, hologramy a dalšími interaktivními prvky. Návštěvník by se měl pouzavou a hravou formou dozvědět, jak vypadalo území i lidé v těchto

pohanských časech, jak tito lidé žili a mnohé další skutečnosti.

Kromě toho právě vzniká i film, který rychlým „průletem“ provede návštěvníky trasou Jantarové stezky až k Pohansku, z ptáčích perspektiv ukáže jeho osídlení s rozrůstáním v čase. Kamera proletí hradbami a dvorcem až k jednotlivým budovám. Nabídne pohled na rotundu s ohrazením a hřbitovem, na běžnou usedlost i s jejími obyvateli, hospodářstvím i řemesly.

Návštěvníky zámečku čeká tablemapping, tedy velkoplošné promítání na stůl, které je věnováno mapám a postupnému vývoji Pohanska. K dispozici budou dotykové obrazovky, animace, vizualizace i speciální polepy navozující dojem historického zdiva, palisád nebo třeba roubení. Turisté si tak prohlédnou hradby a hradební bránu, slovanské obydlí a jeho stavbu, ale také vnitřní vybavení. Prostřednictvím interaktivních obrazovek se hosté podívají i na velmožský dvorec či na dobové tržiště. Audiovizuální vjemy vždy doprovodí také reálné exponáty.

Zajímavostí bude využití terasy u hlavního sálu, odkud je nyní vý-

hled na louku před zámečkem. Tady lidé najdou obrazovku, na níž si budou moci přehrát několik filmů. Natáčení z dronu a animace zasadí film právě do prostor před zámečkem. Lidé tak uvidí třeba reálnou pozici zaniklých staveb.

Součástí expozice bude zbrojnice a klenotnice, z části se skutečnými nálezy, zčásti interaktivní. Součástí projektu je i úprava depozitáře v půdních prostorách zámečku, který ukrývá sbírkové předměty muzea i Masarykovy univerzity. Sbírkový fond hodlá muzeum postupně představovat veřejnosti. Vznikne rovněž badatelský koutek. Další detaily teď neprozradím, mohu jen říci, že si lidé prohlídku zámečku opravdu užijí.

Kdy se můžou návštěvníci těšit na tyto novinky?

Do konce letních prázdnin by mělo být z většiny hotovo. Se zpřístupněním expozice veřejnosti počítáme nejspíše na letošní Svatováclavské slavnosti. Chceme mít expozici přístupnou celoročně, tedy nejen v rámci letní turistické sezony. Navíc plánujeme vzdělávací programy pro školy. Věřím, že děti si z moderního pojetí expozice odnesou skvělé zážitky i nové znalosti a vědomosti. (dav)

PENSION ★★★
„U MICHLŮ“

691 41 Břeclav-Poštorná, J. Fučíka 109
tel./fax: +420-519 323 265
e-mail: pension.michl@iol.cz
www.pensionmichlu.ivs.cz



Účetní Go Boldly™

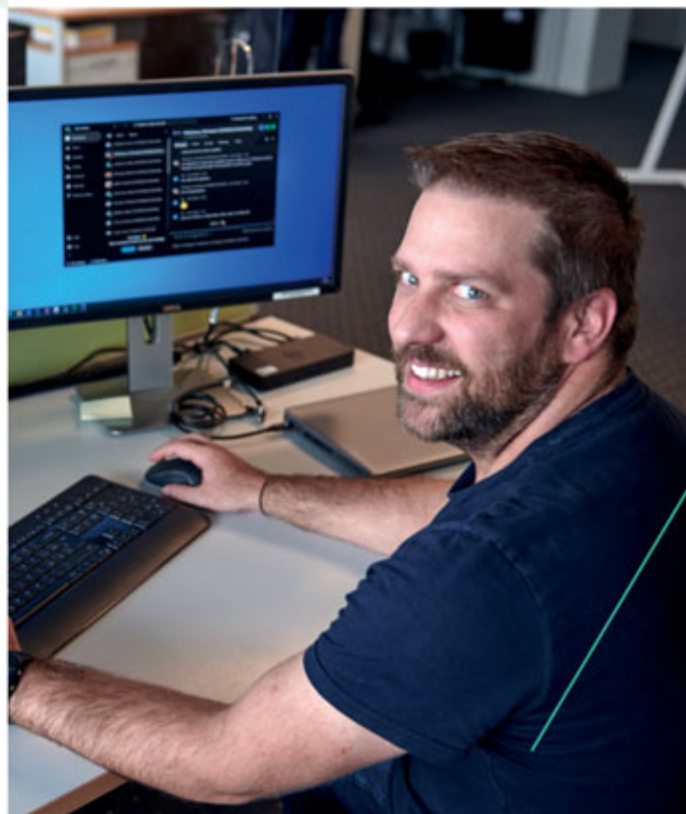
Přidejte se k našemu finančnímu týmu.

- Středoškolské nebo vyšší odborné vzdělání ekonomického směru
- Orientace v oblasti účetnictví a daní
- Znalost MS Office
- Anglický jazyk na komunikativní úrovni
- Pozice je otevřená i pro absolventy

Finanční kontrolor Go Boldly™

Přidejte se k našemu finančnímu týmu.

- Vysokoškolské vzdělání ekonomického směru
- Alespoň dvouletá praxe ve finančním oddělení v oblasti kontrolingu
- Pokročilá znalost MS Office, zejména Excel
- Anglický jazyk minimálně na komunikativní úrovni



Nová práce na 21prilezitosti.cz

EMERSON CLIMATE TECHNOLOGIES, s.r.o., K Vápence 1633/14,
692 01 Mikulov, e-mail: jobs@emerson.com, tel.: +420 519 308 520



EMERSON.

Svatojánská noc, poutě a výlety

„Na svatého Jána otvírá se léta brána.“

Svatojánská noc, období nejdelších dnů a nejkratších nocí, je oslavou přicházejícího léta. Věřilo se, že o letním slunovratu, především svátku Jana Křtitele, mají rostliny největší léčivou a magickou moc. Na bylinky se chodilo v noci z 23. na 24. června nebo časné ráno před svítáním a hojně se využívaly v lidovém léčení, podávaly se jako léky na nemoci a neduhy jak u lidí, tak u dobytka. Složení magického devatera kvítí se krajově různí, nikdy však neměla chybět třezalka, přezdívaná též bylina sv. Jana. Tyto rostliny měly také moc přivábit lásku a bohatství či ochránit před uhranutím nebo neštěstím.

Příjemným vytržením z rutiny každodenních prací kolem hospodářství a sváteční příležitostí byly v letním období výlety do okolních lesů a poutě. Z Podluží se nejčastěji jezdilo do Týnce, Vranova, Žarošic, Křtin, Sloupu, Šaštína, Vambeřic, na Velehrad, Hostýn, Svatý Kopeček u Olomouce a do štýrského Maria-zellu.

Hromadné poutě byly silným a žádoucím projevem lidové zbožnosti, podporované katolickou církví hlavně v 18. století. Pro věřící znamenaly nejenom duchovní obnovu, ale také příležitost pro poznávání jiných lokalit, setkávání se s lidmi z různých míst a často i první několikadenní pobyt mimo domov. Chudobnější lidé se na poutě vydávali pěšky, bohatší využívali

povozy, žebříňáky, bryčky apod. Mezi poutníky převažovaly starší ženy či svobodná děvčata, jelikož vdaným ženám středního věku většinou v několikadenním putování bránily mateřské povinnosti a péče o domácnost. Stejně tak mezi mužskými účastníky poutí byli více svobodní mládenci a starší generace.

V době baroka se oblila poutí podepsala i na charakteristice krajiny českých zemí, na kopcích byly budovány poutní kostely, k nimž směřovaly cesty lemované stromořadím, kapličkami, nebo křížovými cestami. Krátkodobá migrace lidí a jejich koncentrace na určitých poutních místech vyvolala potřebu budování nových zájezdních hostinců a nocležen pro poutníky.

Největší množství hromadných poutí se konalo v letním období, na které připadalo nejvíce mariánských svátků a letní počasí bylo příznivé také pro samotné poutníky. Oblíbené byly i poutě konané na svátek sv. Anny, Jakuba, Antonína, Vavřince a dalších světců. Poutě směřovaly k poutním kostelům s ostatky světců, zázračnými obrazy či plastikami nejčastěji Panny Marie, již bylo díky mariánskému kultu zasvěceno mnoho poutních míst.

Význam poutě pro věřící tkvěl nejen v modlitbách, pokání a přijetí svátostí přímo na daném místě, ale důležitá byla také samotná cesta, při níž se snažil věřící směřovat myšlenky k duchovním hodnotám a odpoutat se od běžných každodenních strastí. Mnoho vě-



řících vykonávalo poutě ve snaze si u daného světce vyprosit to, čeho se jim nedostávalo a za tímto účelem k sochám a obrazům pokládaly drobné votivní dárky. Již od středověku se na poutě putovalo v procesích, v nichž byl nesen kříž za doprovodu zpěvu a společné modlitby. Po cestě se procesí zastavilo u kaplí, křížů a božích muk, kde se lidé v kleče modlili.

Jako poutě jsou označovány i běžné církevní slavnosti k uctění patrona či posvěcení kos-

tela. Tyto poutě získávaly od 19. století i značný světský rozměr, byly vnímány také jako příležitost pro lidovou zábavu, na které měli svůj podíl kramáři, loutkáři a další potulní komedianti. Kromě tradičních náboženských předmětů (svatých obrázků, sošek, růženců, domácích požehnání) si účastníci poutě mohli zakoupit také perníky, prstýnky, cukrovinky a další drobné upomínky a zboží.

Mgr. Jana Kyšová
MMG Břeclav

MAUTING®
PROCESSING YOUR SUCCESS

HLEDÁ DO SVÉHO TÝMU **ELEKTROMECHANIK - SERVISNÍ TECHNIK**

VÝVOJOVÝ KONSTRUKTÉR

Kontakt: +420 603 116 089, otavova@mauting.com
www.mauting.com

28 m²

CHYBÍ VÁM PROSTOR PRO VAŠE VĚCI?

MÁME PRO VÁS ŘEŠENÍ!

+420 728 084 998
cankova@rsplus.cz | www.plusbox.cz



Palavské vinobramí

8-10/9 2023 Mikulov

NO NAME SLZA ANNA K JELEN
 ČECHOMOR VIKTOR SHEEN BOTOX
 BOTOX EDDIE STOILOW IMT SMILE
 KATARÍNA KNECHTOVÁ THE PEOPLE

Více informací



Permanentka za 850 Kč jen do 30/6 k zakoupení
 v síti Ticketstream.

www.palavske-vinobrani.cz

DOMUS

REALITY DOMUS s.r.o.

Již 33 let na trhu s nemovitostmi!

- PRODEJ A PRONÁJEM NEMOVITOSTÍ
- PRÁVNÍ SERVIS, ODHADY TRŽNÍ CENY NEMOVITOSTÍ
- SPRÁVA BYTOVÝCH DOMŮ A BUDOV
- PŘEDSEDNICTVÍ SVJ
- STAVEBNÍ ČINNOST:
OPRAVY A REKONSTRUKCE

777 030 304

info@reality-domus.cz

Městská knihovna Břeclav informuje

LiStOVáNí.cz: Švejek 2023 (Jaroslav Hašek)

Před prázdninovou pauzou zveme **ve čtvrtek 15. června od 18.30 hodin** do knihovny na další pořad z cyklu scénických čtení *LiStOVáNí.cz*. A tentokrát to bude Švejek. Hašek i Švejek totiž mají letos výročí! Už 100 let Švejek reflektuje naši společnost, stejně tak aktualizovaná verze *Listování*, která glosuje současné společenské a politické dění.

Těšte se na to, jak se Švejkovy legendární promluvy potkají se současným Češkem, neboť málokteré literární dílo je tak nadčasové jako právě Švejek. Účinkují Alan Novotný a Jiří Ressler. Vstupné 150 Kč, v předprodeji 100 Kč, předprodej v oddělení naučné literatury. Diváci, kteří na představení dorazí v tričku květnové výzvy *Do práce na kole*, mají vstup zdarma.

Literární festival BookPark

Literární festival BookPark pořádaný břeclavskou knihovnou letos proběhne už v červnu na tradičním místě v pavilonu břeclavského parku u nádraží. Cílem festivalu je knihovnu ještě více přiblížit lidem a zároveň představit pavilon v novém světle jako prostor pro kulturu a setkávání. Představujeme vám pozvané hosty:

V **pondělí 19. června** se můžete těšit na původem brněnskou spisovatelku **Doru Kaprálovou**, která již dlouhá léta žije v Berlíně. Součástí autorského čtení nazvaného *Psaní jako ostrov nekonečných radostí* budou ukázky z nepublikovaných textů, z povídkové knihy *Ostrov* a i z její poslední knihy *Utrpení a jiné žánry*.

V **úterý 20. června** vystoupí novinář, muzikant a čerstvý laureát knižní ceny Litera **Pa-**

trik Banga, který bude číst úryvky ze svého oceněného debutu *Skutečná cesta ven*, v němž vzpomíná na nelehkou dobu dospívání v romské komunitě na pražském Žižkově v 90. letech minulého století.

Letní slunovrat oslavíme ve **středu 21. června** poetickým večerem *Na konci nejdelšího dne*, během něhož zazní verše ze sbírek básnické manželské dvojice **Terezy Bínové a Radka Štěpánka**.

Ve **čtvrtek 22. června** bude spisovatelka **Pavla Horáková** číst ze své poslední knihy *Srdce Evropy*. Vypráví příběh dvou žen, které dělí celé století – učitelky Anežky z roku 2020 a venkovanky Kateřiny z roku 1912. Obě ženy spojuje fascinace Vídní, kam Anežku zavedou Kateřininy rukopisné paměti. Obě ženy pak spojuje fascinace Vídní, svého času

druhého největšího českého města.

V **pátek 23. června** festival vyvrcholí exhibicí **slam poetry**, na kterou naváže koncert ostravské folkové kapely **My Dva Trio**.

Všechny akce začínají vždy večer v 18 hodin a na všechny je vstup zdarma. Již od 17 hodin bude pokaždé zajištěno občerstvení od Rodinného vinařství Zdenek Polach z Velkých Bílovic v podobě kvalitních vín a nealkoholických nápojů, k nimž si můžete vychutnat slané degustační talířky nebo koláče z hodonínské pekárny Tomšejovi. Ve stejnou dobu bude otevírat i knižní blešák čerstvě vyřazených knih z fondu knihovny. Přijďte se v příjemné atmosféře osobně seznámit s autory současné české literatury a zeptat se na vše, co vás kolem jejich tvorby zajímá. Těšíme se na vás.

Mgr. Jaroslav Čech

19. – 23. 6. 2023

BOOKPARK

LITERÁRNÍ FESTIVAL

pavilon v parku sady 28. října

OBČERSTVENÍ
A KNIŽNÍ BLEŠÁK
od 17 h

PROGRAM
od 18 h

- 19. 6. AUTORSKÉ ČTENÍ DORY KAPRÁLOVÉ
- 20. 6. AUTORSKÉ ČTENÍ PATRIKA BANGY
- 21. 6. BÁSNICKÉ ČTENÍ TEREZY BÍNOVÉ A RADKA ŠTĚPÁNKA
- 22. 6. AUTORSKÉ ČTENÍ PAVLY HORÁKOVÉ
- 23. 6. SLAM POETRY EXHIBITION
KONCERT KAPELY MY DVA TRIO

Městská knihovna Břeclav

Book PARK

Břeclav

jihořavský kraj

KINO KORUNA^{3D} BŘECLAV

- 1.6. 17:00 DĚTI NAGANA**
středa Rodinný, ČR, 2023, přístupný, 98 min.
- 19:30 NOC 12.**
Kriminální, drama, Fr., 2022, od 15 let, 115 min.
-
- 2.6. 17:00 SPIDER-MAN: NAPŘÍČ PARALELNÍMI SVĚTY**
pátek Animovaný, akční, USA, 2023, DAB., přístupný, 136 min.
- 20:00 SAINT SEIYA: RYTÍŘI ZVĚROKRUHU - POČÁTEK**
Dobrodruž., akční, USA/Jap., 2023, TIT., přístupný, 113 min.
-
- 3.6. 14:30 MALÁ MOŘSKÁ VÍLA**
sobota Rodinný, USA, 2023, DAB., přístupný, 135 min.
- 17:00 SPIDER-MAN: NAPŘÍČ PARALELNÍMI SVĚTY**
Animovaný, akční, USA, 2023, DAB., přístupný, 136 min.
- 20:00 STRÁŽCI GALAXIE: Volume 3**
Dobrodruž., sci-fi, USA, 2023, DAB., od 12 let, 150min.
-
- 4.6. 16:00 GORDON a PADDY**
neděle Animovaný, Švédsko, 2017, DAB., přístupný, 62 min.
- 18:00 ERHART**
Drama, ČR, 2022, přístupný, 71 min.
-
- 8.6. 17:00 KATEDRÁLA**
čtvrtek Dokument, SK, 2023, TIT., přístupný, 87 min.
- 19:30 AFTERSUN**
Drama, VB., 2022, TIT., od 12 let, 96 min.
-
- 9.6. 17:00 SUPRÁKOVI**
pátek Animovaný, Norsko, 2022, DAB., přístupný, 76 min.
- 19:30 TRANSFORMERS: PROBUZENÍ MONSTER**
Akční, sci-fi, USA, 2023, DAB., přístupný, 127 min.
-
- 10.6. 15:00 SUPRÁKOVI**
sobota Animovaný, Norsko, 2022, DAB., přístupný, 76 min.
- 17:00 TRANSFORMERS: PROBUZENÍ MONSTER**
Akční, sci-fi, USA, 2023, DAB., přístupný, 127 min.
- 20:00 ŽIVOT PRO SAMOUKY**
Komédie, ČR, 2023, nevhodné od 12 let, 90 min.
-
- 11.6. 16:00 KINO PRO NEJMENŠÍ**
neděle **DĚTSKÉ PÁSMO POHÁDEK**
(Staffik a Špagetka, Mach a Šebestová, Dorotka, Kocour Mikeš)
Animovaný, ČR., přístupný, 73 min.
- 18:00 JAK OBŠŤASTNIT ŽENU**
Drama, komedie, Austrálie, 2022, TIT., od 15 let, 107 min.
-
- 15.6. 17:00 ALIBI NA KLÍČ: DEN D**
čtvrtek Komedie, Fr., 2023, DAB., od 12 let, 88 min.
- 19:30 ČERNÉ NA BÍLÉM KONI**
Kriminální, komedie, SKČR., 2022, TIT., od 12 let, 95 min.
-
- 17.6. 14:30 MEZI ŽIVLY**
sobota Animovaný, USA, 2023, DAB., přístupný, 92 min.
- 17:00 FLASH**
Akční, fantasy, USA, 2023, DAB., od 12 let, 134 min.
- 20:00 KOSTLIVEC**
Horor, USA, 2023, TIT., od 15 let, 99 min.

- 18.6. 15:30 MEZI ŽIVLY**
neděle Animovaný, USA, 2023, DAB., přístupný, 92 min.
- 18:00 O MALÝCH VĚCECH**
Povídkový, ČR, 2023, od 15 let, 75 min.
-
- 22.6. 17:00 VILLA LUCIA**
čtvrtek Komedie, SKČR, 2023, sloven. verze, od 12 let, 112 min.
- 19:30 ASTEROID CITY**
Komedie, USA, 2023, TIT., od 12 let, 105 min.
-
- 23.6. 17:00 MEZI ŽIVLY**
pátek Animovaný, USA, 2023, DAB., přístupný, 92 min.
- 19:30 NIC VE ZLÝM**
Akční, komedie, USA, 2023, TIT., přístupný, 102 min.
-
- 24.6. 15:00 HURVÍNKOVA NEBESÍČKA**
sobota Záznam loutkov. předst., ČR, 2021, DAB., příst., 58 min.
- 17:00 TRANSFORMERS: PROBUZENÍ MONSTER**
Akční, sci-fi, USA, 2023, DAB., přístupný, 127 min.
- 20:00 NIC VE ZLÝM**
Akční, komedie, USA, 2023, TIT., přístupný, 102 min.
-
- 25.6. 15:30 KINO PRO NEJMENŠÍ**
neděle **DĚTSKÉ PÁSMO POHÁDEK**
(Rákosníček, Věta Amálie, Křemílek a Vochomírka, Bob a Bobek, Runcajs a Čipisek)
Animovaný, ČR., přístupný, 62 min.
- 18:00 MURÉNA**
Roman., drama, Chorv/USA/Slov., 2021, od 12 let, 92 min.
-
- 27.6. 19:00 KORESPONDENCE**
úterý **V+W přímý přenos**
Divadlo Na zábradlí
Přímý přenos derniéry divadelního představení. 150 min, 390,- Kč
-
- 29.6. 19:00 INDIANA JONES A NÁSTROJ OSUDU**
čtvrtek Akční, dobrodruž., USA, 2023, DAB., přístupný, 154 min.
-
- 30.6. 17:00 KRAKENTEENA RUBY**
pátek Animovaný, USA, 2023, DAB., přístupný, 90 min.
- 19:30 INDIANA JONES A NÁSTROJ OSUDU**
Akční, dobrodruž., USA, 2023, TIT., přístupný, 154 min.
-
- 1.7. 14:30 KRAKENTEENA RUBY**
sobota Animovaný, USA, 2023, DAB., přístupný, 90 min.
- 16:45 INDIANA JONES A NÁSTROJ OSUDU**
Akční, dobrodruž., USA, 2023, DAB., přístupný, 154 min.
- 20:00 JOHN WICK: Kapitola 4**
Thriller, akční, USA, 2023, TIT., od 15 let, 169 min.
-
- 2.7. 15:30 MEZI ŽIVLY**
neděle Animovaný, USA, 2023, DAB., přístupný, 92 min.
- 18:00 TRANSFORMERS: PROBUZENÍ MONSTER**
Akční, sci-fi, USA, 2023, DAB., přístupný, 127 min.

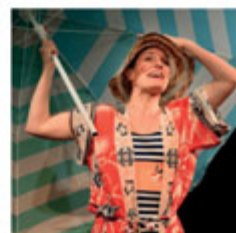
ČERVEN 2023 DIVADELNÍ KORUNA^{scéna}

předprodej na www.kinobreclav.cz

17.9. - 19:00
FANKIE A JOHNY
TEREZA KOSTKOVÁ
ALEŠ HÁMA



19.10. - 19:00
TAK JÁ LETÍM
ANNA POLÍVKOVÁ



27.10. - 19:00
KAKTUSOVÝ KVĚT
LUKÁŠ VACULÍK
ADELA GONDŘIKOVÁ - IVANA ANDRLOVÁ



14.11. - 19:00
TRINÁCT U STOLU
SIMONA STAŠOVÁ - MIROSLAV ETZLER
SIMONA POSTLEROVÁ



3.12. - 19:00
OSKAR A RŮŽOVÁ PANÍ
PRULA TOMICOVÁ
JOSEF POLÁŠEK



Galerie 99 v červnu



připravuje Ob-
lastní charita
Hradec Králové.

Velmi se radu-
jeme ze společ-
ného obrazu
stromu, který
vznikl během
Dne romské kul-
tury 2023

Právě v těchto dnech máte možnost spolu s námi podpořit zajímavé projekty. Stačí si vybrat ze tří možností. Tradičně jde i letos o pomoc při vzniku studentských filmových projektů díky aukci Salonu filmových klapků ve Zlíně, kterého se malíř Antonín Vojtek účastní již patnáctým rokem.

Určitě se podívejte také na výtvárné zpracování malovaných kamenů pro budování lůžkového hospice ve Stěžerách. Tuto aukci

v Břeclavi. Aukci pořádá IQ Roma servis Břeclav ve spolupráci s dárcovskou platformou Znesnáze21. Vážíme si, že patronát nad aukcí obrazu přijal držitel ceny Magnezia litera – Patrik Banga. Vydražená částka bude podporou pro Natálku Kudrikovou a její rodinu. Žhářský útok ve Vítkově otřásl celou společností.

Podrobnější informace najdete na webu www.vojtek-av.com a také na Facebooku Galerie 99 + Antonín Vojtek.

Velikáni české grafiky

To je název výstavy, která je k vidění v prostorách břeclavského Domu školství. Výběr zastoupených autorů napovídá, že jde o unikátní kolekci české grafiky a ex-libris 20. století. Vzpomeňme např. Cyrila Boudy, Petra Dillingera, Adolfa Kašpara, Vladimíra Komárka, Jana Konůpka, Josefa Lieslera, Karla Svolinského nebo Josefa Váchala, zastoupen je také hodonínský grafik Jaroslav Dobrovolský.

Grafická tvorba asi není tak populární jako malířství, přesto má svou vlastní historii. Její specifickou součástí jsou ex-libris, pů-

vodně vlastnické značky určené k vlepení do knih. Jsou starší než vlastní knihtisk a objevují se už ve středověkých rukopisných kodexech. Později a v nové podobě se ex-libris stalo předmětem zájmu sběratelů, sdružených od roku 1918 ve Spolku sběratelů a přátel ex-libris.

Mimořádná a z hlediska dokumentačně historického jistě velmi zajímavá výstava je otevřena ve všední dny v průběhu provozní doby, **od května do července**.

Evženie Klanicová,
Dagmar Malinová

Přijďte 13.–16. 6. podpořit sportovní naděje

Sportovní kluby zapojené do projektu FOSFA Sport spojily síly při organizaci prvního ročníku FOSFA olympiády břeclavských škol. Sportovní hry proběhnou 13.-16. června na atletickém stadionu TJ Lokomotiva Břeclav. Do soutěží o cenné kovy se v pěti sportovních odvětvích kromě žáků z Břeclavi zapojí i jejich vrstevníci z Lednice a Valtic.

FOSFA olympiáda břeclavských škol navazuje na dlouholetou tradici závodů, při kterých poměřovali žáci základních škol z Břeclavi své síly v atletických disciplínách. Letos akce dostala díky vstupu společnosti Fosfa jakožto generálního partnera nový formát.

Nové disciplíny díky generálnímu partnerovi

„FOSFA olympiáda břeclavských škol je logickým vyústěním našich dosavadních aktivit na podporu sportu. Dlouhodobě se spolu se sportovními oddíly z Břeclavi a okolí snažíme motivovat děti a mládež k pohybu a nenásilnou formou jim tak vštěpovat hodnoty, jako jsou disciplína, důvěra, úcta či respekt. Tedy hodnoty, které jim pomohou nejen na hřišti, ale zej-

ména pak později v jejich profesním životě,“ vysvětluje majitel a generální ředitel společnosti Fosfa Ivan Bařka.

Ze strany Fosfy jde ale v případě červnové akce o více než pouhou finanční podporu. „Jsem rád, že jsme mohli využít zkušeností a synergií plynoucích z našeho zastřešujícího projektu FOSFA Sport a díky aktivnímu přístupu a zkušenostem klubů, které se do něj zapojily, ovlivnit podobu celé akce,“ říká Ivan Bařka. Vedle tradiční atletiky se tak bude letos poprvé soutěžit také ve volejbalu, fotbalu, florbalu a stolním tenisu. Garanty jednotlivých disciplín jsou příslušné kluby z rodiny FOSFA Sport.

Akce rozhýbe 800 dětí z Břeclavi, Lednice a Valtic

Oproti minulosti bude letos akce otevřena i žákům z jiných než břeclavských škol – poprvé tak budou moci startovat i mladí sportovci z Lednice a Valtic. Díky tomu se také prakticky zdvojnásobí počet účastníků – organizátoři očekávají zhruba osm set soutěžících.

S podporou města

Významným partnerem čtyř-

denní sportovní události bude Město Břeclav. „Podpora sportu dětí a mládeže je z pohledu města stěžejní. Jsme si dobře vědomi přínosu pohybových aktivit pro zdravý vývoj dětí a sport chápeme i jako oblíbenou a smysluplnou volnočasovou aktivitu. Proto dlouhodobě vyhláškujeme kromě základních dotací na činnost také dotační programy na podporu materiálně technické základny sportu nebo individuálních dotací na podporu mimořádných akcí a účasti sportovců na významných sportovních akcích. Ze stejného důvodu se rádi stáváme partnerem sportovních akcí pořádaných na území města. A u FOSFA olym-

piády břeclavských škol jsme jednoduše nemohli chybět – bude to jedna z klíčových událostí dětského a mládežnického sportu letošního roku,“ uvádí břeclavský místostarosta Milan Klim.

První ročník FOSFA olympiády břeclavských škol se uskuteční v areálu TJ Lokomotiva Břeclav od úterý 13. do pátku 16. června. Přijďte podpořit mladé sportovce a jejich výkony odměnit svým potleskem. Detailní harmonogram spolu s propozicemi jednotlivých disciplín najdete na tomto odkazu: <https://fosfa-sport.cz/fosfa-olympiada-brec-lavskych-skol/>. (TZ)

Účastníci FOSFA olympiády břeclavských škol 2023:

ZŠ Břeclav Slovácká
ZŠ Břeclav Na Valtické
Gymnázium Břeclav
/2. stupeň/
ZŠ Břeclav Komenského
ZŠ Břeclav Kpt. Nálepky

ZŠ Břeclav Kupkova
ZŠ Břeclav J. Noháče
/1. stupeň/
ZŠ Lednice
ZŠ Valtice

Pořídte si svůj vysněný vůz v akční nabídce, se kterou to určitě klapne. Model Škoda Kamiq nyní pořídíte již za 4 444 Kč měsíčně s předplaceným servisem a prodlouženou zárukou na 5 let zdarma. Nabídka platí při financování Chytře se Škoda Financial Services. Pro více informací navštivte naši autorizovanou prodejnu, nebo nás kontaktujte online či telefonicky.

Vzorový příklad úvěru na vůz Škoda Kamiq Ambition 1,0 TSI 70 kW v ceně 509 500 Kč, při financování se Škoda Financial Services v ceně 509 500 Kč, splátka předem 203 800 Kč (40 %), výše úvěru 305 700 Kč, poplatky za uzavření a vedení smlouvy 0 Kč, celkové platby za úvěr 376 936 Kč, celkové platby za úvěr vč. pojištění 417 112 Kč, RPSN vč. pojištění 11,272 %, délka úvěru 48 měsíců, poslední nerovnoměrná splátka 203 800 Kč, měsíční splátka úvěru 3 607 Kč, měsíční splátka úvěru vč. pojištění 4 444 Kč, úroková sazba p. a. 6,90 %. Součástí finanční služby je pojištění od Allianz pojišťovny, které je kalkulováno ve variantě „pojištění bez garance pojistného“, tzn. že se cena pojištění bude vždy k výročí smlouvy měnit podle aktuálních sazeb pojistného. Zahrnuté pojištění obsahuje havarijní pojištění, povinné ručení (10% spoluúčast) s uznáním bonusu za bezeškodní průběh dosavadních pojištění (60 měsíců) a pojištění skla (limit plnění 10 000 Kč). Další parametry jsou: max. věk klienta 50 let a běžné použití vozu. Tato indikativní nabídka není nabídkou ve smyslu § 1732 zákona č. 89/2012 Sb., občanského zákoníku, a jejím přijetím nevzniká mezi společností ŠkoFIN s.r.o. a druhou stranou závazkový vztah.

Váš autorizovaný prodejce vozů Škoda:

AGROTEC a.s.
Brněnská 74
693 01 Hustopeče
Tel.: 519 402 111

www.agrotecauto.cz

AGROTEC
Group



SKODA



Škoda Kamiq
Teď to klapne!

Již od
4 444 Kč měsíčně

SKODA Financial Services

Kombinovaná spotřeba a emise CO₂ vozu
Škoda Kamiq: 5,5 – 6,3 l/100 km; 120 – 144 g/km

Ilustrativní foto

BERNARD PARTY

Značková prodejna BERNARD
v Břeclavi.

Chystáte oslavu, pořádáte party?
Nezapomeňte na pivo!

Výčepní zařízení jen za 99 Kč/víkend.



Značková prodejna BERNARD
U Nemocnice 3373/6
690 02 Břeclav

OTEVÍRACÍ DOBA
Po–Pá 8.00–12.00 12.30–18.00
So 8.00–12.00

KONTAKT
tel.: +420 725 372 938
e-mail: brecrav@bernard.cz

BERNARD
Pivo

Břeclavská Radnice



Veslař mistrem Evropy

Břeclavský juniorský veslař Alex Novák zvítězil na mistrovství Evropy ve francouzském Brive la Gaillarde. Zatímco mládež břeclavského klubu soutěžila v sousedním Hodoníně, Alex Novák úspěšně bojoval na ME ve Francii.

Ohned po startu soupeři zaskočili naši osmiveslici velmi razantním začátkem. Na 500 metrech byla naše posádka na čtvrté pozici, ale v polovině trati (na kilometru) Češi vedli a poté už před sebe nikoho nepustili. Gratulujeme!



Pákou k vítězství

Ačkoliv je Břeclavačka Kamila Čulenová upoutaná na invalidní vozík, v armwrestlingu závodí s vrstevníky bez fyzického hendikepu. A že je v pořádné kondici, dokázala na květnovém mistrovství České republiky v Žitoticích, kde v kategorii Ju-

nior 21 women left 60 kg získala zlato! Gratulujeme a přejeme nadějně břeclavské „pákaře“, která je členkou Armwrestling klubu Kostice, mnoho dalších úspěchů.

(dav)



Activity D.C. světoví

Čtyři ocenění z osmi choreografií si odvezli ze světového šampionátu v Chorvatsku tanečníci a tanečnice z břeclavského Activity D.C. Prestižní World dance masters - Dance star v Poreči je velkolepá událost s více než deseti tisíci tanečníky z celého světa. O cenné kovy bojovali účastníci z 22 zemí. Všechny 8 břeclavských choreografií (dohromady 56 tanečnicků) se kvalifikovalo do soutěže. Stříbro

Břeclaváci a Břeclavačky brali za choreo „Super 12“ (kat. A), bronz patřil břeclavským juniorům za „Mission Possible?“, hlavní věková kategorie si odvezla stříbro za choreo „Rintintin“ a za „50 Cee“ získala Břeclav bronz (obojí kat. B). Velké díky všem, kteří Activity D.C. umožnili účastnit se světového šampionátu. Břeclavské tanečnice finančně podpořilo také Město Břeclav.

(dav)

pořádá v sobotu 17. 6. 2023
20. ročník recesistického závodu
„O DUŠU“
Trasa: Ch. N. Ves - Poštorná - Valtice - Lednice - Ch. N. Ves
Břeclav
20. ROČNÍK
Startovné: 200,- Kč
Mládež do 10 let: 100,- Kč
Start: hostinec U Buvola
v Charvátské Nové Vsi ve 14 hod., prezentace od 12 hod.
Další informace a podmínky na stránkách www.charvatcane.cz
Po závodě 17.6.2023 od 19.00 hod.
zábava v prostorech dvora sokolovny
v Charvátské Nové Vsi.
Hraje skupina The Teachers.
Občerstvení zajištěno.

VALIŠ KLÍČOVÉ CENTRUM
SHOPPING CENTRUM BŘECLAV
• autoklíče s čipem
• bezpečnostní dveře, mříže, trezory...
• široký výběr zámků a vložek
• čalounění dveří, shrnovací dveře
• nouzové otevírání dveří a aut
OTEVÍRACÍ DOBA
PO - PÁ 8:30 - 12:30 13:00 - 17:00
SO 8:30 - 12:00
e-mail: zamkyvalis@seznam.cz
www.zamky-valis.cz 728 553 010

Zaplavte si v červnu na Břeclavské padesátce

Sedmnáctého června od 14 do 17 hodin pořádá břeclavský Klub sportovního plavání „DELFIN“ ve spolupráci s městem Břeclav na krytém bazénu akci s názvem Břeclavská padesátka. Jedná se o štafetový závod 2 x 25m. Rodinnou štafetu si může přijít zaplavat vždy jeden rodič s dítě-

tem do 15 let. Každý uplave jeden bazén (dítě může s plaveckými pomůckami), výsledný čas bude zapsán na diplomu, který si ze závodu na památku každá štafeta odnese.

Zájemci si budou moci nechat udělat tělesnou diagnostiku na

profesionálním přístroji Inbody 370, souběžně bude probíhat prezentace pojišťovny VZP, salonu Laila, doplňků výživy GreenFood a také bude možnost si prohlédnout vizualizaci rekonstrukce plaveckého areálu. Trenéři plavání poradí, jak zlepšit plaveckou techniku. Po odpla-

vání štafety může každý zůstat 60 min. na veřejném plavání. Vstup na celou akci včetně tělesné diagnostiky je pro účastníky štafety zdarma. Další informace budou zveřejněny na www.delfin-breclav.cz.

(rj)



Zveme rodiče s dětmi

BŘECLAVSKÁ PADESÁTKA

Plaváním ke zdraví a kondici

17. ČERVNA 2023
KRYTÝ BAZÉN - BŘECLAV
od 14 do 17 hodin
RODINNÁ ŠTAFETA 2 X 25M

DOPROVODNÝ PROGRAM
MĚŘENÍ ZÁKLADNÍCH TĚLESNÝCH HODNOT
VÝŽIVOVÁ PORADKYNĚ
ZLEPŠENÍ PLAVECKÉ TECHNIKY
PREZENTACE REKONSTRUKCE AREÁLU
VĚCNÉ CENY

VSTUP NA AKCI JE ZDARMA
INFO: WWW.DELFIN-BRECLAV.CZ

KLUB SPORTOVNÍHO PLAVÁNÍ DELFIN BŘECLAV

SALON LAILA **Marika Rozsívalová** **VZP ČR** **Břeclav** **GreenFood NUTRITION**

BŘECLAVSKÝ BOJ 2023

nohejbal
termín konání: 27.5.2023
místo konání: Břeclav, Haškova (Esco klub)
registrace nutná na webu
max. 20 týmů - 2 hráči
start: 10:00

construct man
termín konání: 22.7.2023
místo konání: Břeclav, Haškova (areál veslařského klubu)
kategorie: jednotlivci, štafeta
(v kategorii štafeta můžete absolvovat jen jednotlivé části trati)
děky trati:
plavání - 600 m
cyklistické kolo - 30 km
běh 5 km
prezentace: 8:00 - 10:00
start: 10:30
závod i pro nejmenší závodníky v 13:30
střelba, kolo, běh
iontový nápoj rozlévaný robotickou rukou - zdarma

míč u splavu
míčový 4boj:
volejbal, nohejbal, badminton, tenis
termín konání: 15.7.2023
místo konání: Břeclav, Haškova (Esco klub)
registrace nutná na webu
max. 20 týmů - 2 hráči
prezentace: 7:00 | start: 7:30

podrobné informace a registraci naleznete na www.breclavskyboj.cz

VZP **ms.řířka** **Ško: klub** **Nospůčka** **Construct-solution** **problemy - řešení - udržování** **RAČIO** **Infrařivoa** **MyOffice**

ZASKLENÍ LODŽÍÍ

www.vnsklo.webnode.cz
Vladimír Nečesaný
Tel: 605 933 956
e-mail: vnsklo@seznam.cz

Správa a servis IT

Tel. +420 515 553 553
obchod@mels.cz
www.mels.cz

Cykloterasa s občerstvením

RANČ **Pořádání firemních a soukromých akcí**
U PEPEHO **Možnost grilování a zajištění rautů**
Adresa: Hraniční 205 (U Fosfy),
691 41 Poštorná
Tel: +420 776 280 507

» Ve Fosfě věříme, že nejlepší díla mohou vytvářet jen výjimeční a charakterní lidé.«

DŮVĚRA

Respekt | Úcta | Disciplína | Důvěra

KOHO HLEDÁME?

Specialista QA | **senior** |

Analytik QC s AJ | **senior** |

Specialista životního prostředí | **senior** |

42 000 – 60 000 Kč

FOSFA
Life Science

Since 1884

Umění výjimečnosti

ZAJISTĚTE SI NIŽŠÍ CENY Využijte slevu na okna i dveře

Poptejte okna a dveře za výhodné ceny, které garantujeme až do konce měsíce. A ušetřete za okna i energie. Starými okny a dveřmi může unikat až 40 % tepla, proto si jejich výměnou zajistíte nižší náklady na bydlení.

PRAMOS

Akce platí ještě do 30. 6. 2023

PRAMOS, pobočka Břeclav
Lidická 50, tel: 519 374 444
mobil: 777 035 925
e-mail: breclav@pramos.cz



**VÝHODNĚ
LETNÍ SLEVY**

Okna, dveře, fasády, PVC, hliník. Dále dodáváme garážová vrata KRUŽÍK v ceně od 19.990 Kč včetně dopravy, montáže a DPH.
Výroba a oprava sítí proti hmyzu.